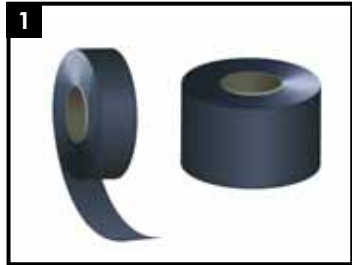


Wrapid Tape™

HCA, HCO, HCC, HC-65

Alapozó nélküli, térhálósított, korrózióvédelmi szalag

Termékleírás



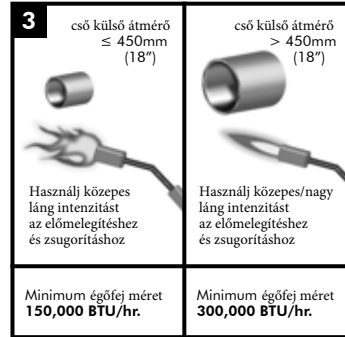
A Canusa Wrapid Tape™ 15 m hosszúságú tekercsekben, különböző szélességekben kerül a felhasználóhoz, így illeszkedve a különböző csőméretekhez- és idom-formákhoz.

Felszerelések listája

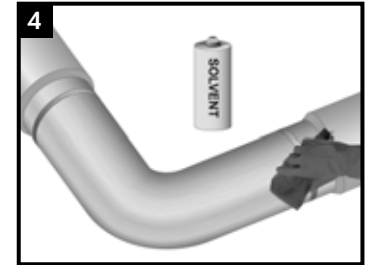


PB gázpalack, tömlő, égőfej, nyomásszabályzó; szerszámok a felület érdesítéséhez és tisztításához, drótkéffel, csiszolópapírral, törlőkendővel, és megfelelő tisztító folyadékkal; hőmérséklet mérő eszközzel. Különböző szerszámok, mint pl.: kés, tapétavágó, nyeles henger, ecset, vagy festőhenger, mérőszalag, valamint jelölőfilc; Standard biztonsági eszközök; kesztyű, szemüveg, fejtámla, stb

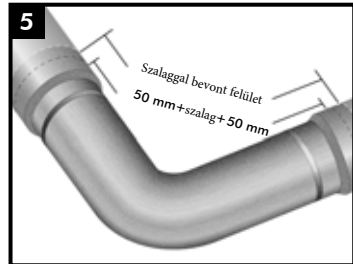
Láng intenzitás és égőfej méret



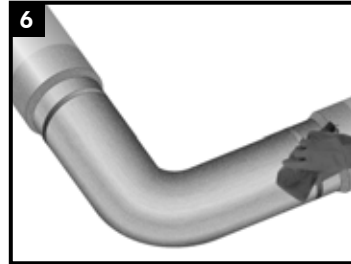
Felület előkészítés



Legyenek a fővezeték gyári bevonatának végei 30°-ban letörve. Olaj, zsír, vagy egyéb felszíni szennyeződések esetén oldószeres tisztítást kell alkalmazni az acél csőfelületen és a kapcsolódó gyári bevonatokon is.

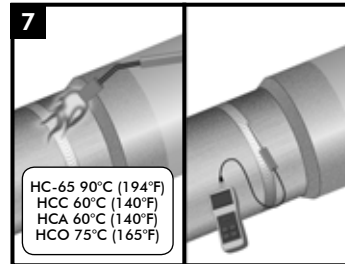


Legyen a cső száraz a tisztítás előtt. Használj motoros drótkéfet, melynek fokozata a csőön legyen minimum St3/SP3 (fokozat ajánlott mértéke: Sa2.5/SP10). A csatlakozó gyári bevonat érdesítése is szükséges további 50-50 mm-en



Töröld tisztára, vagy sűrített levegővel fújd le a szennyeződések a megtisztított felületről.

Előmelegítés



A csatlakozási terület előmelegítési hőmérséklete a fenti táblázat szerinti. Használj hőmérsékletmérő eszközt annak ellenőrzésére, hogy az acél felület és a csatlakozó gyári bevonatok 50-50mm-en elérték a kívánt hőfokot

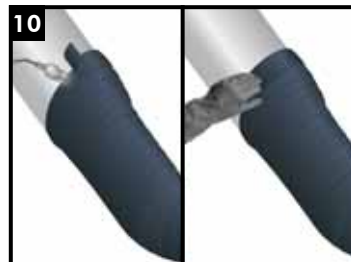
A szalag felhelyezése



A szalaggal való betekerrelést kezd el legalább 50mm-es átfedésben a gyári bevonattal, azután folytasd a tekercselést minimum 50% felületi átfedésben. **Az a legfontosabb, hogy a szalag ragasztóval bevont oldala legyen a cső felé.** Távolsítsd el a szalagról a védőfóliát.



Folytasd a tekercselést, továbbra is ügyelve a minimum 50% felületi átfedésre.



Melegítsd a szalag végeket és nyomd le határozottan. A lenyomott szalagvég biztosítja annak szilárd rögzítését



Az égőfejet használva, kezd a melegítést az egyik végen és haladj kerületi irányban a cső körül, fokozatosan haladva a másik vég felé

Ellenőrzés



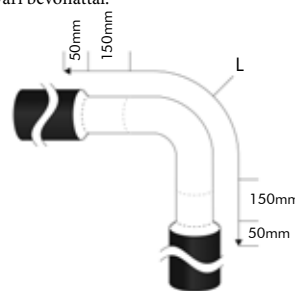
Szemrevételezéssel ellenőrizd a zsugorított szalagot az alábbiak szerint:

- A szalag teljes érintkezésben van a felülettel és minimum 50mm átfedésben van a gyári bevonattal is.
- A ragasztóanyag kifolyik a szalagszéleknél.
- Nincsenek törések, vagy lyukak a szalagon

Szalag felhasználási útmutató

névleges cső átmérő		javasolt szalag szélesség		szükséges szalag hossz			
				3D ív		5D ív	
DN	inches	mm	inches	m	feet	m	feet
25	1	50	2	2.8	9.3	2.8	9.3
40	1.5	50	2	4.0	13.2	4.6	15
50	2	50	2	5.2	17	6.2	20.3
80	3	50	2	8.5	28	10.6	34.7
100	4	50	2	12.3	40	14.8	48.6
125	5	75	3	11.1	36.4	13.6	44.6
150	6	75	3	14.3	46.9	18.3	60
200	8	100	4	16.3	53.4	20.8	68.2
250	10	100	4	23.1	75.8	30.6	100.4
300	12	100	4	30.4	99.8	40.9	134.2
> 300	> 12	150	6	ld. a képletet jobbra			

A baloldali táblázata a tipikus felhasználást mutatja 3D és 5D ívekre, feltételezve az íven túli további 150 mm egyenes szakaszt, valamint 50 mm átfedést a gyári bevonattal.



Egyéb méretekre a következő képlet használható:
Szalag hossza = $\pi \times$ csőátmérő \times L/W
 ahol L=a bevonni kívánt felület hossza, és
 W= a 1/2 szalagszélesség (az 50% átfedés miatt)

anyagfelhasználási táblázat

Tárolási és biztonsági utasítások

A maximális teljesítmény elérése céljából a CANUSA termékeket száraz és szellőztetett helyen kell tárolni. Lezárt, eredeti dobozban, közvetlen napfény hatásától védve, esőtől, hótól, portól és egyéb környezeti hatásoktól védve kell tárolni +35°C alatt és -20°C felett. Be kell tartani a helyi egészségügyi előírásokat is.

Ez a beépítési utasítás standard termékekre vonatkozik. Speciális projektek és egyedi alkalmazások esetén konzultálj a helyi CANUSA képvisellel.

Canusa-CPS A division of ShawCor Ltd.

Head Office
 25 Bethridge Rd.
 Toronto, ON M9W 1M7 Canada

Tel: +1 416 743 7111
 Fax: +1 416 743 5927

Canada
 Suite 3200, 450 - 1st Street S.W.
 Calgary, AB T2P 5H1 Canada

Tel: +1 403 218 8207
 Fax: +1 403 264 3649

Americas
 3838 N. Sam Houston Pkwy E.
 Suite 300
 Houston, TX 77032
 Tel: +1 281 886 2350
 Fax: +1 281 886 2353

**Europe, Middle East,
Africa & Russia**
 Unit 3, Sterling Park,
 Gatwick Road, Crawley, West Sussex
 RH10 9QT United Kingdom
 Tel: +44 1293 541254
 Fax: +44 1293 541777

Asia-Pacific
 101 Thomson Road, #17-01
 United Square, Singapore 307591
 Tel: +65 6477 5300
 Fax: +65 6732 9073

Canusa-CPS is registered to ISO 9001:2008

Canusa warrants that the product conforms to its chemical and physical description and is appropriate for the use stated on the installation guide when used in compliance with Canusa's written instructions. Since many installation factors are beyond our control, the user shall determine the suitability of the products for the intended use and assume all risks and liabilities in connection therewith. Canusa's liability is stated in the standard terms and conditions of sale. Canusa makes no other warranty either expressed or implied. All information contained in this installation guide is to be used as a guide and is subject to change without notice. This installation guide supersedes all previous installation guides on this product. E&OE

Part No. 99060-016
 IG_Wrapid Tape_rev012

Visszatöltés

A műveletek befejezése után hagyd a kész felületet 2 órán keresztül lehűlni a visszatöltés előtt. A bevont rész további sérülésének elkerülése érdekében használj válogatott visszatöltő anyagot (éles kövek és nagy darabok nélkül). Használható extrudált polietilén védőháló, vagy egyéb, erre alkalmas járulékos védőfelület is.